

# KATILIM KAFFE



## İSTANBUL KENT KONSEYİ KATILIM KAFFE ATÖLYELERİ ATAŞEHİR RAPORU

**14.05.2022**



# İSTANBUL KENT KONSEYİ KATILIM KAFE TOPLANTISI ATAŞEHİR RAPORU

Katılım Kafe Ataşehir atölyesi, İstanbul Kent Konseyi ile Ataşehir Kent Konseyi iş birliği ile düzenlenmiştir.



Programın yürütücülüğünü ve moderasyonunu İKK Sekreteryası yapmıştır.

**Genel Sekreter:** Rasim ŞİŞMAN

**Genel Koordinatör:** Canem KURTOĞLU

**Koordinatörler:** Gizem ÖLMEZ, Özlem AKDAĞ, Tuğçe IŞIK

**Kurumsal İletişim Uzmanı:** Nesrin BALCI

**Katılım Araştırmacısı ve Uzmanı:** N. Mert GÜMÜŞ

Bu rapor; 14.05.2022 tarihinde Ataşehir ilçesi katılımcılarını kapsayan ve Erdal Eren Kültür Merkezi'nde yapılan Katılım Kafe toplantısında tartışılardan yola çıkarak İstanbul Kent Konseyi tarafından oluşturulmuştur.

**Çalışmanın Kapsamı:** Ataşehir ilçesi ve Ataşehir'de yaşayan katılımcılar.

**Çalışmanın Yöntemi:** Bu çalışmada, kolektif bir fikir üretim ortamı oluşturmak ve beyin fırtınası yaratmak amacıyla 'World Cafe' tekniği kullanılmıştır.

**Toplantı süresi:** 2 saat

## **Plansız Yapılaşma ve Gelişim**

1960 ve 70'li yıllarda artan sanayileşme ve hızlı şehirleşmeden çoğu ilçe gibi Ataşehir de payını almıştır. İlin aldığı yoğun göç ve beraberinde gelen konut ihtiyacının karşılanmasında Ataşehir de büyük bir değişim ve dönüşüm geçirmiştir. 1980'li yıllar itibariyle günümüzde Doğu Ataşehir olarak bilinen bölgede, konut ihtiyacı parçacıl yaklaşımlarla çözüme kavuşturulmaya çalışılmıştır. Batı Ataşehir'de ise tamamen plansız ve yasal olmayan yollarla gecekondu bölgeleri oluşmaya başlamıştır. 1980 ve 1990 yılları arasında ilçenin geldiği noktanın temel 2 sebebi olan iki gelişme mevcuttur. Bunlar; 1984 yılında yürürlüğe giren 2981 sayılı "İmar Ve Gecekondu Mevzuatına Aykırı Yapılara Uygulanacak Bazı İşlemler Ve 6785 Sayılı İmar Kanununun Bir Maddesinin Değiştirilmesi Hakkında Kanun" ile 2985 sayılı "Toplu Konut Kanunu" olarak bilinmektedir. Bu dönemi takiben Batı Ataşehir bölgesindeki gecekondu bölgeleri yasal bir dayanak kazanmış ve plansızlığın önü gittikçe açılmıştır. Alt yapı planlanmadan üst yapının hızla gelişmesi ve şekillenmesi zamanla Ataşehir'in taşıyamayacağı kadar fazla bir nüfusun bölgeye yerleşmesine sebep olmuştur. Ataşehir'in konum olarak yakın bir bölgesinde yer alan Fikirtepe Mahallesi sakinlerinin de süreç içerisinde yerleşim için Ataşehir bölgesine doğru kaydığı, bu durumun da katılımcılar tarafından nüfus yoğunluğunu artıran temel gerekçelerden biri olduğu düşünülmektedir.

Barbaros ve Atatürk Mahallesi gelir seviyesi yüksek, yoğunluklu olarak siteleşmenin yaygınlaştığı alanlar olarak karşımıza çıkmaktadır. İnönü, Küçükbakkalköy, İçerenköy gibi mahallelerin daha planlı olduğu ve kentsel dönüşüm faaliyetlerinin hızlı bir şekilde gerçekleştiği vurgulanmıştır. Örneğin; Esatpaşa ve Fetih Mahalleleri'nde ise, var olan eski planların uygulanmaması nedeniyle gecekondu ve çok katlı yapıların iç içe olduğu ve karışık bir görüntü teşkil ettiği ifade edilmiştir.



**Öneri 1.** Diğer mahallelerde olduğu gibi İBB ve Ataşehir Belediyesi imara ve kentsel dönüşüme yönelik olarak ortak çalışmalar yapabilir ve bu çalışmalar hızlandırılabilir. Aynı zamanda, yerinde dönüşüm sağlanarak insanların göç ettirilmesinin önüne geçilebilir.

**Öneri 2.** Planlama süreçleri bütüncül şekilde ele alınıp, bu süreçlere halk katılımı sağlanabilir. İlçe kent konseyi bu konuda başvurulacak kurum olabilir.

**Öneri 3.** Köhneleşmiş bölgelerde mahalle bazında planlama çalışmaları yapılabilir. Buna yönelik olarak yerel yönetimler kapsamlı saha çalışmaları yapılabilir.

**Öneri 4.** İlçenin mevcut durumunu (yapı cinsi, yapı durumu, nüfus yoğunluğu, hane sayısı vb.) ortaya koyan yapı bazlı ve demografik analizler yapılabilir, yapılan analizler yetki alanına giren kurum için yapılacak dönüşüm şekli hakkında fikir verebilir.

**Öneri 5.** İlçe belediyesi tarafından 'Ataşehir Kentsel Tasarım Rehberi' oluşturulabilir. Bu rehberin hazırlık aşamasında büyükşehir belediyesi, ilçe belediyesi ve ilçe kent konseyi görevler üstlenebilir. Yapılacak rehber sayesinde yapının dış cephe uygulamaları, kat sayısı, yapı malzemeleri açısından ortak dil oluşturulabilir. Böylece birbirinden bağımsız, tasarım açısından bölgeyi yansıtmayan ve ölçek anlamında bölgeyi baskılayan yapıların yapılması önlenir.

Özellikle Küçükbakkalköy gibi kentsel dönüşümün hızlı olduğu mahallelerde kırılğan grupların yerinden edildiği ve sosyal konut sağlanmadan kendi imkanları ile başka mahallelere (Yeni Çamlıca, Mevlana vb.) ya da başka ilçelerin mahallelerine (Fikirtepe vb.) göç ettikleri öğrenilmiştir. Kentsel dönüşüm gerçekleşen mahallelerde nispeten ekonomik durumu iyi olan ailelerin gelmesiyle hayatın pahalılaştığı ve Romanlar gibi kırılğan grupların bu bölgelerde yaşayamayacak hale gelmesi ile birlikte bir nevi yerinden edildiği ifade edilmiştir. Ayrıca kentsel dönüşüm sonrası, TOKİ'nin yaptığı konutların da Romanlar için barınma açısından uygun olmadığı ve işini devam ettirebilecekleri yerler olmadığına altı çizilmiştir.



Özellikle Fetih bölgesinde, sitelerin oldukça yoğun olduğu, bu nedenle ara sokakların yetersiz kaldığı, hem ulaşım hem de yeşil alan konusunda sıkıntı yaşandığı, dolayısıyla plansız bir yerleşimin var olduğu vurgulanmıştır.

E-5'e yakın bölgelerde rantın yükselmesi, kentsel dönüşümün hız kazanması, sosyo-ekonomik gelir seviyesi yüksek grupların bu bölgelere gelmesi nedeniyle, bir zamanlar buraları mesken edinmiş ve yaptıkları kağıt toplayıcılığı, hurdacılık vb. faaliyetler nedeniyle burada yaşayan Roman vatandaşların çeperlerde kalan üst mahallelere yerleştiği; Yeni Çamlıca, Mimar Sinan ve Mevlana gibi mahallelerde Romanların yoğunlaştığı ancak bu mahallelerdeki tapu sorunu nedeniyle konut sorununun çözülemediği belirtilmiştir.

**Öneri 1.** *Romanlar gibi kırılgan gruplara yönelik sosyal konutlar arttırılabilir. Ancak yapılacak sosyal konutların ya da gerçekleştirilecek kentsel dönüşüm faaliyetlerin Romanların geçimini sağladığı faaliyetleri engellemeden ve onların yaşam tarzlarına uygun şekilde, örneğin az katlı binalar ya da bağımsız konutlar şeklinde, gerçekleştirilmesi sağlanabilir. Oluşturulacak bu mahallelerde yapılar renklendirilip Roman kültürünün yaşatılabileceği özel mekanlar haline getirilebilir, bir mahalle dokusu yaratılarak geleneksel yaşam tarzları sürdürülebilir. Aynı zamanda sokaklarda Romanların geleneksel el işleri ya da sanatlarını icra ederek hem yaşamını idame ettirmesi hem de turizmin desteklenmesi ile bölgenin kalkınmasına katkı verilebilir.*

## **Nüfus Artışı ve Göç**

Ataşehir'e gerek İstanbul içinden gerek Türkiye'nin diğer illerinden gerekse son zamanlarda farklı ülkelerden çok sayıda göç olduğu ve bunun kültürel çeşitliliğe imkan verdiği paylaşılmıştır. Bu kültürel ve sosyal farklılıkların bir 'çiçek aranjmanı' gibi olduğu ve Ataşehir'i güzelleştirdiği iletilmiştir. Ukrayna'da devam eden savaş nedeniyle çok fazla göçmenin Ataşehir'e geldiği belirtilmiştir. Buna yönelik gelen



göçler ile herhangi bir sosyal sorunun yaşanmadığı, gelen göçmenlerin kısa sürede kentsel yaşama uyum sağladığı ifade edilmiştir. Gelen göçmenler ile sosyal etkileşimlerin artırıldığı belirtilmiştir.

**Öneri 1.** Sosyal uyumu Ataşehir'in her kesiminde artırmak adına, ilçe içindeki ortak açık kamusal alanlar (rekreasyon alanları, park ve bahçeler vb.) artırılabilir.

**Öneri 2.** Göçmen çocuklarla, Ataşehir'de ikamet eden diğer çocuklar arasında kaynaşma ve sosyal uyumu sağlamak adına dil dersleri verilebilir. Eğitimler tüm çocukların eşit derecede faydalanabileceği şekilde ücretsiz olabilir ve ihtiyacı olan çocuklara ulaşım desteği verilebilir.

## **Üretim ve Ekonomik Örgütlenme**

Güvenli gıdaya erişim, tarımın ekonomik ve fiziki koşullarda sürdürülebilirliğinin sağlanması gibi temel gündemler gıda kooperatifçiliği, ekolojik pazar vb. örnekleri daha görünür kılmıştır. Ataşehir Kooperatifi'ni temsilen toplantıda söz alan bir katılımcıdan Ataşehir'de üretici pazarı kurulması üzerine bir öneri sunulmuştur.

**Öneri 1.** İl veya ilçe belediyesi desteği ile kurulacak üretici pazarları üreticiyi desteklerken tüketicinin de güvenli gıdaya ulaşımına destek sağlayabilir.

**Öneri 2.** Kurulacak üretici pazarlarında soğuk hava deposu, tedarik (lojistik) ve pazar alanı gibi kamu destekleri sağlanarak üreticinin belirli maliyetleri azaltılabilir. Büyükşehir öncülüğünde ilçe belediyelerinin iş birliğinde üretici pazarları her ilçede yaygınlaştırılabilir.

**Öneri 3.** Üretici ve tüketiciyi bir araya getiren şenlikler düzenlenebilir.

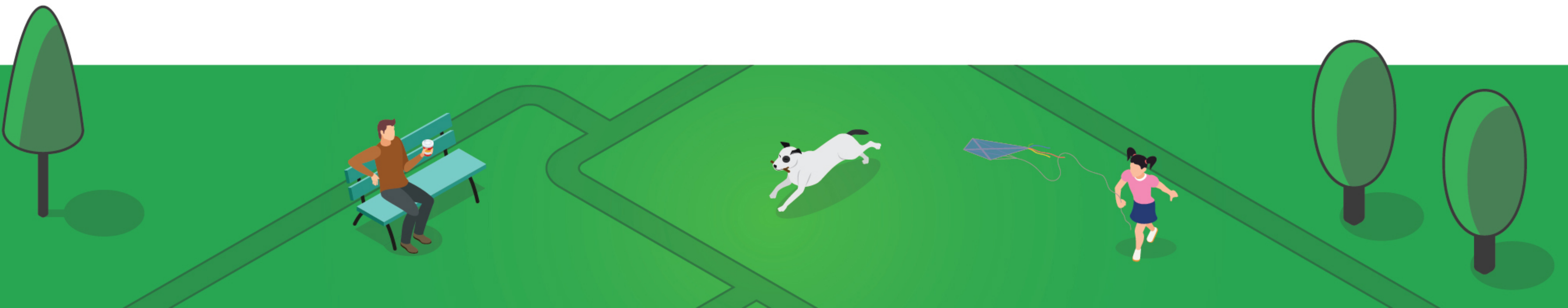
**Öneri 4.** Her mahallede bir tüketim kooperatifi, mahalle örgütleri oluşturulabilir.



## Gelir Farkındaki Derinleşmeye Bağlı Sosyal Gerilim

Nüfusun ekonomik yapısına bakıldığında Ataşehir çok farklı gelir gruplarından bireylerin bir arada yaşadığı bir bölgedir. Üst gelir grubundan ve alt gelir grubundan insanların bir arada yaşıyor oluşu, zamanla dar gelirlilerde yaşayanlar için stresli bir gündelik yaşama sebebiyet vermiştir. Yeni Sahra, Barbaros, Mustafa Kemal, Aşık Veysel, Esat, Yeni Çamlıca, Ferhatpaşa ve Kayışdağı Mahalleleri'nde yaşayan yurttaşların yaşam çemberi zamanla oldukça daralmıştır. Ataşehir içerisindeki bazı ana caddeler iki farklı kentsel mekanı ayırdığı gibi ekonomik anlamda da sınıfsal bir ayrıma yol açmaktadır. Rantın, gelir seviyesi düşük olan kesimi kendi yaşadığı çevrede sosyal yaşamın dışına ittiği düşünülmektedir.

**Öneri 1.** İlçenin merkezi yeşil alanlarında, el emeği ürünlerinin tanıtılacağı ve ev ekonomisine katkı sağlayacağı kermes alanları planlanabilir. Kalıcı bir sistem kurulabilir.



## Yerel Aktör: Muhtarlar

Muhtarlar mahalle düzeyinde yönetimin en önemli temsilcileri konumundadırlar. Halk katılımını sağlamak amacıyla muhtarlar, halk toplantılarında muhtarlıklar daha etkin şekilde kullanılabilir. Ataşehir’de muhtarlar ile vatandaşların çok sıkı iletişim halinde oldukları ve birçok problemde muhtarların öncü rol üstlendikleri ifade edilmiştir.

**Öneri 1.** *Halk toplantıları muhtarlıklarda ve ilçe kent konseyinde yapılabilir.*

**Öneri 2.** *Muhtarlar ve yerel yönetimler ile saha çalışması yapılabilir.*

**Öneri 3.** *Muhtarların yerel ölçekte yapacağı ihtiyaç analizleri her mahallenin mevcut durumuna dair bilgi verici olabilir. Bu analiz raporları ilçe belediyesi ile paylaşılabilir.*

## Bir Uydu Kent Olarak Ataşehir

Bir gökdelenler ve rezidanslar kenti olarak Ataşehir, mahalleleri arasında, hatta bir mahallenin kendi içinde bile, birbirinden farklı tezatlıkları barındırdığı ifade edilmiştir. Bir yandan gecekondular diğer yanda süper lüks gökdelen ve sitelerin yer aldığı Ataşehir hem en zengine hem de en yoksula ev sahipliği yapmaktadır. Yapılan alışveriş merkezleri, ücretli kültür ve spor merkezleri ile ilçe dışında yaşayan zenginlerin de günlük uğrak yeri haline gelmiştir. Watergarden gibi alışveriş merkezleri ile ünlü Ataşehir’in alışveriş merkezlerinin bir taraftan zengin turist ve göçmenler için cazip hale gelip ilçeye ekonomik katkı sunarken bir taraftan da gelir düzeyi düşük olan kesimin ihtiyaçlarını karşılayamadığı ifade edilmiştir.

**Öneri 1.** *Ataşehir’de yaratılacak yeni sosyal ve kamusal alanların açık ve yeşil alan olması kapsamında imar planlarına şerh düşülebilir (yurttaşlar tarafından daha fazla alışveriş merkezi planlanması istenmemektedir).*



## **İçerici Politikalar ve Kapsayıcılık**

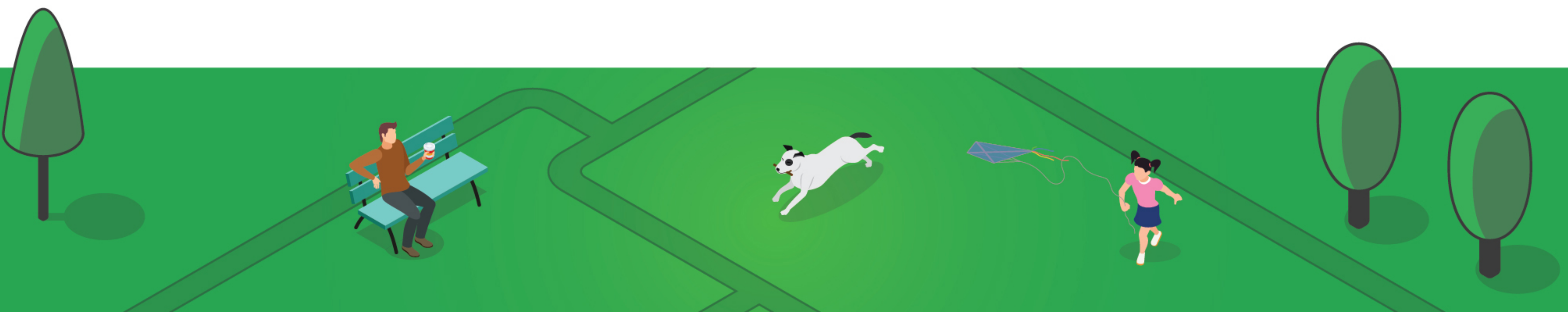
Ataşehir’de iki üniversite bulunmakta ve bu nedenle özellikle Örnek Mahallesi’nde yoğun öğrenci nüfusu ikamet etmektedir. İlçenin gençler için çok elverişli sosyal fırsatlar sunmadığı düşünülmektedir. Bu nedenle gençler vakit geçirmek amacıyla Kadıköy gibi farklı ilçelere gitmektedir. Özellikle lise ve üniversite çağındaki genç nüfusun Ataşehir’de büyük bir yer kapladığı düşünüldüğünde, bu gençlere yönelik sosyal alanların zayıf kaldığı iletilmiştir. Günlük 20 – 30 TL harçlık ile bir gencin Ataşehir’de temel sosyal kültürel ihtiyaçlarını karşılayabilmesi mümkün değildir. Mevcut koşullar ise gençleri evde vakit geçirmeye itmekte sosyal faaliyetlerden uzaklaştırmaktadır. Ayrıca öğrencilerin ve gençlerin bir diğer problemi ise kütüphane sayısının yetersizliği ve var olan kütüphanelerin kapasitesinin azlığıdır.

**Öneri 1. Ataşehir’in iki farklı bölgesinde (Doğu ve Batı Ataşehir bölgeleri) gençlik merkezi ve kütüphane planlanabilir.**

Özellikle Romanların gerek yaşam tarzları gerekse etnik kimlikleri nedeniyle ayrımcılığa maruz kaldıklarının altı çizilmiştir. Örneğin; işverenin bir Roman’ı işe almak istemediği, çalışanların bir Roman ile birlikte çalışmak istememesi nedeniyle işten çıkarmaların ya da işten çıkmaya zorlamaların yaşandığı, benzer şekilde, okulda çocuklarını Roman çocuklar ile aynı okulda okutmak istemeyen velilerin bulunması nedeniyle Roman çocuk ya da gençlerin okuldan soğudukları ifade edilmiştir.

**Öneri 1. Ataşehir’de birlikte yaşam ve sosyal uyumu pekiştirmeye yönelik ortak faaliyetler ve dayanışma ağları yaratılabilir. Planlanan gençlik merkezleri bunu sağlamada öncü olabilir.**

Benzer şekilde, yine katılımcı olarak bulunan ve Roman vatandaşlara yönelik çalışmalar yürüten STK temsilcileri, toplumsal cinsiyet eşitliği bağlamında çalışmalar yürütülmesi gerekliliği üzerinde durmuştur. Özellikle kız çocuklarının okula gönderilmediği, bu durumun ya erken yaşta evliliklere ya da erken yaşta çalışmak zorunda kalmaya neden olduğunun altı çizilmiştir.



**Öneri 1.** Erken yaşta evlilik ya da çocuk işçiliğinin önüne geçmek için STK ve kamu kurumları ortak ve eş güdümlü çalışmalar yapılabilir. STK'ların desteği ile saha çalışmaları arttırılabilir ve daha fazla kitleye ulaşılabilir.

**Öneri 2.** Özellikle kız çocuklarının eğitime devam edebilmesi için ailelere daha fazla nakdi yardım sağlanabilir. Örgün öğretime devam edemeyen kız çocukları için özel kurslar açılabilir.

**Öneri 3.** Ailelere toplumsal cinsiyet eşitliğine yönelik eğitimler verilebilir. Bu çalışmalar yine STK ve kamu iş birliğinde yapılabilir.

Belediyenin bazı STK'lar ile ortak çalışmalar yaptığı, kırılğan grupların sosyalleşmesi ve sosyal uyumun sağlanmasına yönelik kültürel aktivitelerin belediye desteği ile yaşama geçirildiği, bu nedenle, böyle güzel örneklerin tanıtılıp yaygınlaştırılarak diğer bölgeler için de güzel çalışmalar gerçekleştirilebileceğinin imkansız olmadığı ifade edilmiştir. Aynı şekilde, Fetih Mahallesi'nde oluşturulan mahalle meclisi sayesinde dışlanmaya maruz kalan birçok grubun entegrasyonu için aktif çalışmalar yürütüldüğü ve aynı zamanda ilçeye yönelik olarak aidiyet duygusunun pekiştirildiği belirtilmiştir.



**Öneri 1.** Sosyal içermeye ve farkındalık yaratılmasına yönelik çalışmalar yürüten ve beraberinde en küçük birim olan mahalleleri yakından tanıyan STK'ların belediyeler yoluyla desteklenmesi ve çalışmalarının çeşitlendirilmesi sağlanabilir.

**Öneri 2.** Bu gibi çalışmalara çeşitli meslek gruplarından gönüllüler dahil edilebilir ve hem vatandaşlara hem de kırılgan gruplara yönelik eğitim çalışmaları düzenlenebilir.

**Öneri 3.** Mahalle Meclisleri oluşturularak gerek yerel demokrasi ve yerelden örgütlenme gerekse sosyal sorunların kökenine inerek etkin çözümlerin sunulmasına katkı sağlanabilir.

Kentsel dönüşüm gerçekleşen mahallelerde kırılgan grupların çok katlı binalarda barınmadığı ve geleneksel olarak hayatını kazandığı faaliyetleri (çiçek satıcılığı, hurdacılık, kağıt toplayıcılığı vb.) sürdüremediği öğrenilmiştir. Roman grupların giderek daha da fakirleştiği ve işsiz kaldığı yeni bir ekonomik örgütlenmenin ortaya çıktığı; dolayısıyla, bu durumun farklı gelir grupları arasındaki gerilimi arttırdığı belirtilmiştir.

**Öneri 1.** Geleneksel iş ve zanaatlarını devam ettiremeyen kırılgan gruplar için, kentsel dönüşüm ile birlikte meslek edindirme faaliyetlerinin koordineli olarak yürütülmesi, bireylerin insani yapabilirliklerinin artırılması sağlanabilir.

Ataşehir aynı zamanda çok sayıda engelli vatandaşa ev sahipliği yapmaktadır. Bu engelli vatandaşlar ulaşım, kültür sanat etkinliklerine erişmekte, sosyal hayatın bir parçası olmakta, spor yapmakta hala önemli sıkıntılar yaşamaktadırlar. Aynı şekilde bu konularda yaşlı bireylerinde sorunlarının olduğu dile getirilmiştir.

**Öneri 1.** Engelliler için parklara engelli spor aletleri yerleştirilebilir ve bu aletler için kullanım şeklini açıklayıcı panolar yerleştirilebilir.

**Öneri 2.** Kültür Sanat etkinliklerinde uygulanan örnek projelerden yola çıkılarak engellilere yönelik indirimler sağlanabilir.

**Öneri 3.** Engelli bireyler için, özellikle tekerlekli sandalye kullananlar, ulaşım sağlanabilmesini kolaylaştırmak adına kaldırım ortasındaki engelleyici unsurlar kaldırılabilir.



**Öneri 4.** İETT durak ve otobüsleri engelli vatandaşlara yönelik, ilgili vatandaşlardan da fikir ve öneri alarak yeniden dizayn edilebilir.

**Öneri 5.** Evde bakım hizmetlerine yönelik gönüllü hemşirelik dersleri verilebilir.

**Öneri 6.** Yaşlı bakımevi kurulabilir ve burada yaşlılar için sosyalleşme alanları planlanabilir.

Kapsayıcı politikaların bir diğer ayağı ise dini gruplara yönelik politikalardan geçmektedir. Toplantıda katılımcılar alevi mezhebine bağlı vatandaşların ve onların ibadet yeri olan cemevlerinin de sorunlarının olduğunu belirtmişlerdir. Bu sorunların çözümlerinin büyük bir kısmı merkezi hükümetin yetki alanına girmekle beraber, belediyelere de eşit vatandaşlık hakları için görevlerin düştüğü belirtilmiştir.

**Öneri 1.** Cemevleri'nin tapu sorunlarını çözmeye yönelik kamu eliyle adımlar atılabilir.

## **Güvenlik Algısı ve Ortak Yaşam**

Ataşehir'in sosyo ekonomik seviyesi birbirinden farklı mahalleleri arasında güvenlik algısı da çeşitlilik göstermektedir. Üst gelir düzeyine sahip, merkez haline gelmiş mahallelerinde güvenlik sorunu belirtilmezken dezavantajlı grupların yaşadığı, alt gelir seviyesine sahip mahallelerde güvenlik bir sorun olarak karşımıza çıkmaktadır. Parklarda genel olarak güvenlik problemleri yaşandığı ifade edilmiştir. Kadın ve çocuklar için bu parkların özellikle akşam saatlerine doğru güvenli olmadığı belirtilmiştir. Ataşehir'de genel olarak bazı bölgelerde kağıt toplayıcıların güvenlik problemi oluşturduğuna dair muhtarlık birimlerine son zamanlarda yoğun şikayetler geldiği belirtilerek, bu konularda geliştirilebilecek politikalara ihtiyaç duyulduğu ifade edilmiştir. Genel olarak ortak yaşam kültürüne dair iyi örneklerin verildiği Fetih mahallesinde sivil toplum kuruluşlarının öncülüğünde dayanışma faaliyetleri sürdürülmektedir.

**Öneri 1.** Mevcut parkların güvenlik durumu tespit edilmek üzere saha gezileri yapılabilir. Güvenlik problemi olan parklarda kamera vb. emniyet birimleri desteği artırılabilir.



**Öneri 2.** Belediye ve sivil toplum kuruluşları iş birlikleri geliştirilerek mahalle örgütlenmeleri daha aktif hale getirilebilir ve bu STK'ların çalışmalarıyla ortak yaşam algısı güçlendirilebilir.

**Öneri 3.** Ortak yaşam kültürü oluşturmak amacıyla hemşehri dernekleriyle beraber, içerisinde ortak yaşam temasının işleneceği atölye ve konferansların olduğu 'Ortak yaşam (kardeş kültürler) festivali' düzenlenebilir.

## **Bağımlılıkla Mücadele**

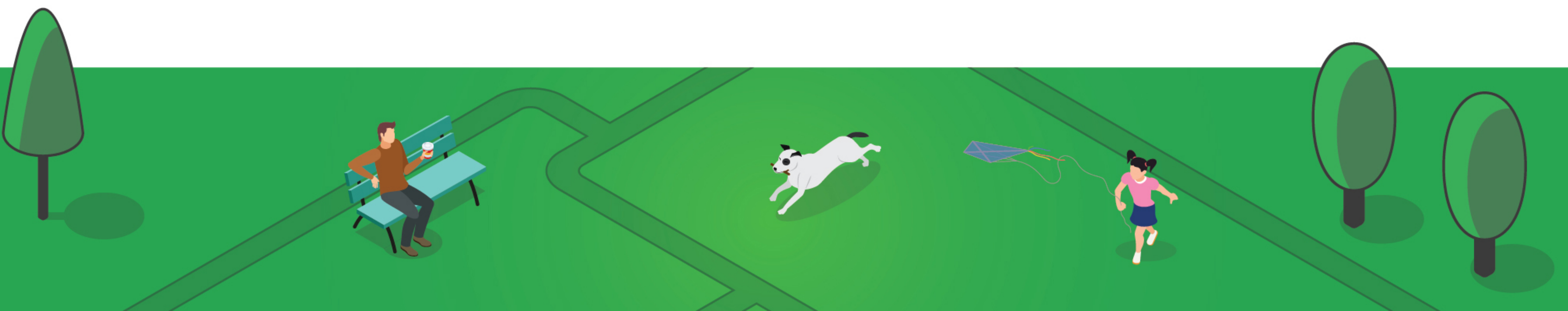
İlçede yaşayan Roman vatandaşlar özellikle de genç nüfus arasında madde bağımlılığının çok yaygın olduğu belirtilmiştir. Eğitim hayatından erken yaşta kopan gençlerin ekonomik hayata katılımlarıyla birlikte işsizlik ve aynı zamanda madde bağımlılığı sorunları görülmektedir. Ek olarak, Roman çocuklara sunulan yetersiz sosyo- kültürel faaliyetler nedeniyle çocukların ve gençlerin başka bir alternatifleri olmadığı zaman sokaklara yöneldiği ve beraberinde sosyal risklerin ortaya çıktığı belirtilmiştir. Madde kullanımı nedeniyle gençlerin suç artışı meydana gelmektedir. Buna yönelik olarak;

**Öneri 1.** Roman çocuklarının eğitime kazandırılmasına destek olması amacıyla ilçedeki kültür merkezleri artırılmalı ve çocukların bu merkezlerde hobi aktiviteleri, kişisel gelişim, kültür sanat faaliyetlerine erişimleri artırılabilir. İlçe belediyesi ulaşım desteği sağlayabilir.

**Öneri 2.** Bağımlılıkla ilgili bölgeye yönelik eğitim, bilgilendirme çalışmaları yapılabilir. Okullar ve muhtarlıklarla bağımlılık konusuna yönelik iş birliği artırılabilir.

**Öneri 3.** İlçeye belediyesine bağlı ve İBB'ye bağlı Ataşehir'deki kamusal binalarda bağımlılıkla mücadele merkezleri kurulabilir.

**Öneri 4.** Bağımlılıkla mücadele merkezlerinde gençlerin tekrar eden suç süreçlerine karışmamalarını sağlamak üzere suç önleyici faaliyetler geliştirilebilir.





## STK'lar ve Örgütlenme

Geçmiş dönemlerde, bir örnek üzerinden anlatıldığı üzere, Ataşehir Hali'nin AVM olarak işlevlendirilmesi gibi bir gündemin ortaya çıkması akabinde Ataşehirli yaklaşık 20.000 yurttaştan imza toplanarak projenin önüne geçilmiştir. Bu durum da, sosyal konularda yaşadıkları mahalleyi savunmak üzere Ataşehir'de hızlı organize olunabildiğini göstermektedir.

**Öneri 1. Sivil toplumu bir araya getiren bir dernekler platformu oluşturulabilir. Sivil örgütlenmeler daha kurumsal bir yapı içerisine inşa edilebilir.**

Temsil oranının düşük olması nedeniyle siyasi erkin neredeyse var olmadığı Roman vatandaşlar, belediye meclisinde de temsil edilemediği, sorunlarının bu nedenle dile getirilemediği belirtilmiştir.

**Öneri 1. Yerel demokrasinin sağlanması ve farklı nüfus gruplarının ihtiyaç ve taleplerinin dillendirilmesi için STK'lar daha fazla örgütlenebilir. Kişilerin talepleri daha görünür hale gelebilir ve gerçekleştirilmesi için sivil toplum baskısı oluşturulabilir.**

## Eğitim

Ataşehir, eğitim kurumlarının her kademede hem devlet hem de özel kurum seçeneği ile yoğun olduğu bir ilçedir. Okul öncesi dönemden üniversiteye kadar her kademede eğitim ilçe içerisinde alınabilmektedir.

Ataşehir'de eğitimden alınan verim yine Ataşehir'in farklı sosyo - ekonomik statüye sahip sakinleri için değişkenlik göstermektedir. Gelişmiş mahallelerde yaşayan ya da özel okul seçeneklerini kullanan öğrenciler için eğitim kalitesi daha yüksek iken alt gelir seviyesinde ve devlet okullarında aynı koşullarda eğitimden söz edilememektedir. Sınıfların kalabalık, eğitimin niteliksiz olduğu belirtilmiştir. Bununla beraber ilçede iki kreş (Örnek ve Mustafa



Kemal mahallelerinde) yeni yapılmıştır ve katılımcılar bunun önemli olduğunu vurgulamışlardır. Ancak İçerenköy gibi nüfusu yoğun mahallelerde çok fazla kreş ihtiyacı olduğu belirtilmiştir. Yanı sıra Roman vatandaşların ifade ettiği üzere Roman çocuklar, okullarda hem velilerin baskısı ile hem de akranları tarafından ayrımcılığa maruz kalmakta ve bu sebeple eğitim hayatından uzaklaşmaktadır.

Eğitim hayatına devam edebilen az sayıda Roman öğrencinin meslek sahibi olabildiği ve sosyal statüsünü iyileştirebildiği, aslında bu potansiyelin mümkün olabildiği belirtilerek tüm Roman öğrenciler için eğitimin hayati önem taşıdığı ve eğitim olanaklarının yanı sıra sosyal-kültürel mekanları aktif kılarak bu çocuklar için daha fazla imkanın sağlanması gerekliliği dile getirilmiştir.

**Öneri 1.** *Var olan kreş sayısı tespit edilerek İçerenköy gibi büyük mahallelerden başlayarak yeni kreşler yapılabilir.*

**Öneri 2.** *Ücretsiz eğitim kurs merkezleri açılabilir. Mahalle ölçeğinde planlanabilir.*



## Kentsel Dönüşüm

Ataşehir ilçesinde kentsel dönüşüm çalışmaları yoğun olarak gerçekleştirilmektedir. Finans merkezi, bölgedeki iş yaşamını canlandırmış, buna bağlı olarak kentsel dönüşümle Batı Ataşehir’de yer alan gecekonduların yerini konut, alışveriş, yaşam alanları almıştır. Çevre mahallelerde de gelişime bağlı olarak kentsel dönüşüm çalışmaları artarak devam etmiştir.

Kentsel dönüşüm politikası, alt gelir seviyesine sahip ilçe sakinlerini ilçe dışına taşınmaya zorlamıştır. Pek çok dezavantajlı grup evlerini, arsalarını satmak durumunda kalmıştır.

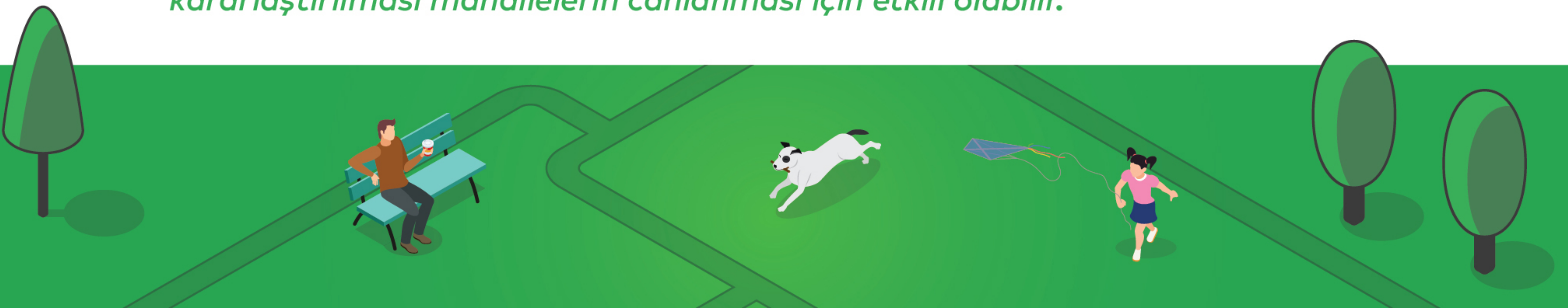
**Öneri 1.** *Kentsel dönüşüm politikaları “yerinde dönüşüm” planlanarak yapılabilir.*

**“Ataşehir’de bu şekilde uygulama örneği yapıldı ve sonucunda bölge sakinlerinin mağduriyetinin önüne geçilmiş oldu.” (Atölye katılımcısı tarafından bilgi verilmiştir.)**

## Yetersiz Kentsel Hizmetler

Katılımcılar tarafından kentsel hizmetlerin özellikle Ataşehir’in belirli bir kesiminin ihtiyaçlarına cevap verecek şekilde planlandığı düşünülmektedir. Yurttaşın vakit geçirebileceği açık alanlar olarak AVM tipi alışveriş alanlarının planlanıyor oluşu bugün gelinen ekonomik koşullarda dar gelirli kesim için kısıtlayıcı olmuştur. Ayrıca yapılan AVM’lerin mahalle kültürünü bozduğu, haftasonu Ataşehir nüfusunu ikiye katladığı belirtilmiştir. Temel kentsel hizmetlerin ilçenin merkezi mahallelerinde planlanıyor oluşu ile birlikte kimi mahallelerden merkezi bölgelere toplu ulaşım hizmetinin olmayışı da zamanla bu mahalleleri ilçenin dışında bırakmıştır. Bu bağlamda; dar gelirli kesimler için kendi yaşadıkları bölgedeki park ve yeşil alanlar önemli bir vakit geçirme, sosyalleşme alanı haline gelmiştir. Fakat yeşil alan miktarı da sayıca oldukça düşüktür.

**Öneri 1.** *Her mahallede kamuya ait boş arazilerin yeşil alan, boş yapıların ise sosyal-kültürel hizmetlere (kütüphane, sosyal tesis, müze, sergi, atölye alanı vb.) yönelik alanlar olarak planlanacağı şekilde değerlendirilmesi, içerisine planlanacak fonksiyonel alanların da halkın katılımı ile gerçekleştirilecek ortak çalışmalarla kararlaştırılması mahallelerin canlanması için etkili olabilir.*



**Öneri 2.** Mahallelerdeki metruk yapıların kamulaştırılarak işlevlendirilmesi (gençlik merkezi, rehabilitasyon merkezleri, sosyal yaşam merkezi vb.) sağlanabilir.

**Öneri 3.** Boş kamu binaları sağlık, eğitim tesisi vb. fonksiyonlarla işlevlendirilebilir.

**Öneri 4.** Bostancı Köprüsü çevresinde İçerenköy'e gidiş güzargahında büyük bir AVM inşaatı mevcut ve senelerdir devam etmektedir. Bu alan yıkılarak kamusal bir fonksiyona kazandırılabilir.

**Öneri 5.** Yerel yönetimler kendi aralarında ve merkezi hükümetle iletişim ve koordinasyon içinde çalışabilir. Bu durum yetersiz kamu hizmetlerinin belirlenmesini ve çözüm sürecini hızlandıracaktır.

**Öneri 6.** Deprem toplanma alanları ve parklar çoğaltılabilir.

**Öneri 7.** Psikolojik destek merkezleri, kreş, sağlık hizmetleri çoğaltılabilir.

Herhangi bir sosyal kültürel faaliyet planlanırken nerede yapılacağı konusunda kararsızlıklar olduğu öğrenilmiştir. İlçenin bir mahallesinde yapılan etkinliğe katılımın belirli mahallelerden az olacağı endişesi zaman zaman yaşanmaktadır.

**Öneri 1.** Ataşehir Mahalleleri arasında bir bölgeleme yapıp 17 mahalle 4'erli gruplara ayrılabilir ve bu her 4'erli grubun meydana getirdiği mekânsal alanın ağırlık merkezinde birer sosyal-kültürel tesis planlanabilir. Böyle sosyal kültürel etkinliklere katılım artırılabilir. Yakın mahalleler arası sosyal etkileşim güçlenir.

Yerinden edilme ve kentsel dönüşüm nedeniyle kentin çeperlerine göç ettirilen Roman vatandaşları gibi kırılgan grupların kentsel hizmetlerden yeterince faydalanamadığı, bu nedenle sosyal hayattan koptuğu, zaten halihazırda sosyal dışlanmaya maruz kalan aileler ve yetersiz ebeveynlerin bulunmadığı, ayrıca çocuklar ve gençler için kaliteli zaman geçirecek ve kendini geliştirecek merkezlerin yaratılmadığı, bu nedenle bu çocuk ve gençlerin suça sürüklendiği ifade edilmiştir.

**Öneri 1.** Yeni Çamlıca, Mimar Sinan ve Mevlana Mahalleleri'nde bir an evvel İBB tarafından mahalle evleri açılabilir.



Genel olarak kamu kurumları tarafından sunulan hizmetlere bakıldığında, özel hastanelerin fazla olduğu, devlet hastanesi sayısının ise az ve yetersiz olduğu; bu nedenle Ataşehirli'lerin başka ilçelere gitmek zorunda kaldığı vurgulanmıştır. Aynı şekilde, otel ve AVM'lerin de sayıca fazla olduğu ancak belli toplum kesimlerine hitap ettiği bilgisi verilmiştir.

**Öneri 1. İBB ya da Ataşehir Belediyesi'ne ait daha fazla tıp merkezi yapılabilir. Benzer şekilde konaklamalı tesisler de inşa edilebilir.**

## Ulaşım

İlçe içerisinde bahsedilen en yaygın problemlerden biri ulaşım alanında olmuştur. Katılımcılar, ilçe içerisinde bir konumdan farklı bir konuma varmak için bile en iyi ihtimalle iki vasıta değiştirdiklerini iletmişlerdir. Kadıköy gibi merkezi ilçelere erişim bile çok daha rahat ve sık iken Ataşehir'in iç ulaşımının bu denli zor oluşu dikkat çekilen konulardan biri olmuştur.

Özellikle dar gelirlilerde yaşayan (özellikle Mustafa Kemal ve Aşık Veysel Mahalleleri) emektar vatandaşların yaşadığı bölgelerden çalıştıkları yerlere ulaşmalarını sağlayacak bir toplu ulaşım hizmeti olmaması hayatlarını oldukça zorlaştırmaktadır.



**Öneri 1.** Ataşehir bölgesinde toplu ulaşım alışkanlıkları güzergahlar, kullanım yoğunluğu vb. kriterler göz önünde tutularak analiz edilebilir ve yeniden planlanabilir.

**Öneri 2.** Toplu ulaşım hizmetlerinin sağlanmadığı mahalleler tespit edilerek bu mahallelerde yeni toplu ulaşım güzergahları oluşturulabilir.

**Öneri 3.** Dezavantajlı ve dar gelirli grupların sosyal hayata katılımını artırmak üzere Ataşehir'in belirli mahallelerinden merkeze kamu desteğiyle ring servisleri sağlanabilir.

**Öneri 4.** Toplu ulaşım duraklarında ilçe belediyesinin takip edebileceği bir şikayet kutusu yerleştirilebilir. Böylece her bir durak noktasında sorun tespiti güncel olarak takip edilebilir.

## **Kültür Sanat**

Toplumun her kesimini içine alacak şekilde maddi kaygılar olmaksızın herkesin sanatsal kültürel faaliyetlerde yer alma hakkı olduğu düşüncesinden hareketle farklı hedef kitlelere yönelik çeşitli kursların yapılabilmesi iletilmiştir.

**Öneri 1.** Kültür sanat faaliyetlerine (dans, resim, seramik, müzik aleti vb.) yönelik kurslar artırılabilir.

Ataşehir'de hızlı kentleşme ile birlikte özellikle konut yapımına çok önem verildiği, bunun yanında artan nüfus artışı ile birlikte gerek spor gerekse kültür sanat merkezlerinin yetersiz kaldığı vurgulanmıştır.

**Öneri 1.** Nüfusun yoğunlaştığı mahallelerde spor salonu ve kültür merkezi açılabilir. Bu hizmetler ücretsiz sağlanabilir.

**Öneri 2.** Var olan İSMEK kurumlarının aktif faaliyet gösteremeyenlerinin faaliyete geçmesinin sağlanması; var olmayan bölgelerde ise İSMEK binalarının yaygınlaştırılması ve içerisindeki faaliyetlerin çeşitlendirilerek artırılmasının sağlanması kültür sanat faaliyet alanını canlandırabilir.



## **Nüfus Artışını Karşılayamayan Yeşil Alan ve Çevre Konusu**

Ataşehir'de sosyal kaynaşmanın sağlanamamasının en önemli sebeplerinden biri kentin meydanının olmayışı olarak görülmektedir. Ataşehirli'ye ait sosyalleşme alanlarının içerisinde olduğu, kamusal hizmetlerin çevresinde konumlandığı bir meydan/merkez yoktur. Üsküdar, Kadıköy, Kartal gibi ilçelerin meydan fonksiyonu var iken Ataşehir'in olmayışı ortak değerlerin paylaşıldığı bir sosyal alandan yoksun bir ortam oluşturmaktadır.

Aynı zamanda Ataşehir bölgesindeki mevcut boş arazilerin her fırsatta AVM olarak değerlendirilmesi yerleşik alandan geriye kalan bir miktar yeşil alan fırsatını da negatif yönde etkilemektedir. Katılımcılar tarafından 7 AVM'nin yalnızca Ataşehir'de konumlandığı ve daha fazla kapalı alan üretilmesine karşı oldukları öğrenilmiştir. Bu aşamada hem meydan hem de yeşil alan ihtiyacını giderip her yaşta grubun sosyalleşebileceği bir alan oluşturmak üzere Ataşehir Hali'nin yeşil alan olarak işlevlendirilmesi önerilmiştir. Aynı zamanda; halin yarattığı büyük tır trafiğini de oldukça azaltacağı düşünülmüştür.

**Öneri 1.** *Ataşehir Hali, İstanbul'un çeper bölgelerine taşınarak içerisinde sosyal kültürel (kadın emeği kermesi, çocuk oyun alanları, meydan, spor alanları, kütüphane vb.) alanlarında var olduğu büyük bir park alanı olarak planlanabilir.*

**Öneri 2.** *Kayışdağı Mahallesi'ndeki Gümrük bölgesi, yeniden işlevlendirilerek park ve bahçe alanı olarak tahsis edilebilir.*

**Öneri 3.** *Kayışdağı Mahallesi'ndeki İETT Garajı taşınarak ve yeniden işlev kazandırılarak rekreasyon alanı olarak tanımlanabilir.*

**Öneri 4.** *Ataşehir Hali, Kayışdağı Mahallesi'ndeki İETT Garajı ve Gümrük alanlarının park ve rekreasyon alanı olarak yeniden işlevlendirilmesi ile beraber bu alanların yeşil akslar, bisiklet ve yaya yolları, toplu ulaşım aksları ile birbirine bağlanması Ataşehir'in sosyal alan ihtiyacını büyük ölçüde karşılayabilir.*



**Öneri 5.** *Ataşehir ilçesinde bulunan parkların bakımı ve ışıklandırılması yeniden kontrol edilip yenilenebilir.*

**Öneri 6.** *Parklara yerleştirilen spor aletlerinin yanına anlaşılır şekilde açıklama içeren kullanım talimatları konulabilir.*

## **Doğal Yaşam**

Kayışdağı bölgesinin ormanlık olması nedeniyle doğal yaşamı içinde barındırdığı ifade edilmiştir. Bu bölgede doğal yaşama ve çevreye zarar vermeden, yerel ekonomik kalkınmaya destek olarak ve istihdamı arttırmaya yönelik çalışılarak koruma kullanma dengesinin sağlanabileceği ifade edilmiştir.

**Öneri 1.** *Kayışdağı bölgesine teleferik ve seyir terası yapılabilir.*

## **Kirlilik**

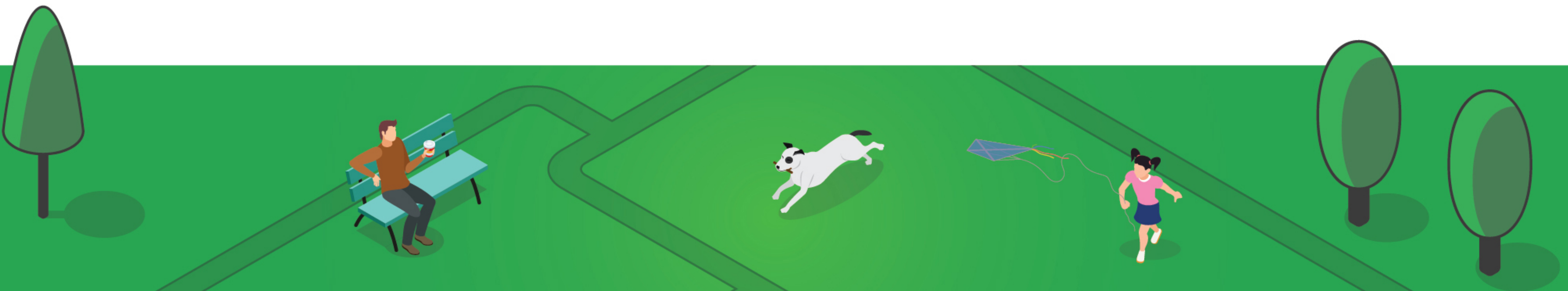
Ataşehir ilçesine yönelik genel olarak bazı bölgeler haricinde çevre kirliliğinden söz edilmemiştir. Ancak çevre kirliliğini önleyici çalışmaların her zaman yapılması gerektiği vurgulanmıştır. Mevcut durumda kirliliğe neden olan sorunlar için önerilerin her mahalle ve her bölgeyi kapsayacak şekilde gerçekleştirilmesi hem çevre hem insan sağlığı için önem taşımaktadır. Çünkü her birey sağlıklı ve dengeli bir çevrede yaşama hakkına sahiptir.

**Öneri 1.** *Ataşehir ve çevresinde bulunan dere kenarlarında ıslah çalışmaları yapılabilir, rekreasyon alanları yaratılabilir.*

**Öneri 2.** *Bazı bölgelerde çıkan çöp problemlerine yönelik daha kapsamlı temizlik çalışmaları yapılabilir.*

**Öneri 3.** *Çevre alanına yönelik çalışan sivil toplum örgütleriyle projeler geliştirebilir.*





## Kültürel Miras

Ataşehir ilçesi için tarihi ve kültürel miras niteliğinde bir değer varlığından söz edilememiştir. Ancak kültürel ve turistik anlamda değer katacak yatırımların planlanmasının ilçe için faydalı olacağı düşünülmektedir.

**Öneri 1.** *Kayışdağı'nda daha önce gündeme getirilmiş ancak gelişme kaydedememiş olan 'seyir terası' yapılabilir. Böylece bölgedeki yeşil alan işlevlendirilmiş, güvenliğinin ve bakımının sürekliliği sağlanmış ve bölge halkının kullanımına kazandırılmış olabilir.*

Ataşehir'de yok denecek kadar az müze bulunduğu ifade edilmiştir. Eski mezarlıkların ve yatırımların bulunmasına rağmen, bu yerlerin günlük yaşamda fark edilmediği ve görünürlüğünün olmadığı ifade edilmiştir. Benzer şekilde, yoğun bir Roman nüfusu bulunmasına rağmen, bu kültürün canlı tutulmasını sağlayacak herhangi bir müzenin olmadığı belirtilmiştir. Aynı şekilde, bir doğa müzesinin kurulabileceği ve Ataşehir'in bunun için çok uygun olduğunun altı çizilmiştir.

**Öneri 1.** *Gerek kültürleri tanıtmak gerekse turizmi besleyerek yerel ekonomiye katkıda bulunmak amacıyla müzeler açılabilir.*

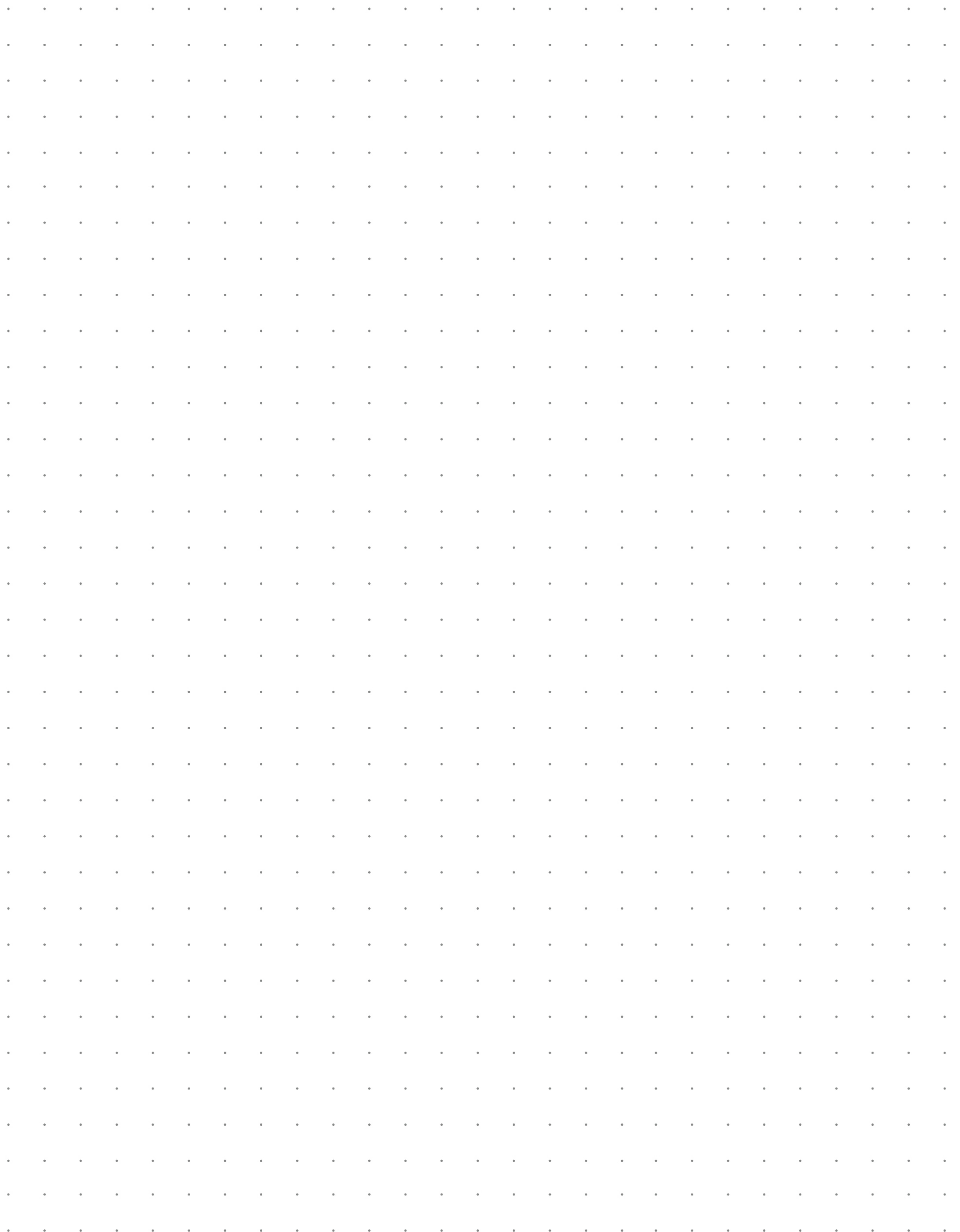
**Öneri 2.** *Roman Kültür Sokağı inşa edilerek hem turizme kazandırılabilir hem de bu sokakta yer alacak Roman vatandaşlara kültürlerini tanıtmaya ve gelir sağlama imkanı sağlanabilir.*







# Notlar







İSTANBUL  
KENT  
KONSEYİ

# KATILIM KAFFE



[www.istanbulkentkonseyi.org.tr](http://www.istanbulkentkonseyi.org.tr)